



VÁŽENÍ ČTENÁŘI NAŠÍ VÝROČNÍ ZPRÁVY,

rok 2007 byl prvním rokem poskytování sociálních služeb dle nového Zákona o sociálních službách 108/2006 Sb. S tímto zákonem přišla řada změn, například podmínka registrace jednotlivých druhů služeb, plnění náročných kritérií Standardů kvality. Dalším novým a důležitým aspektem pro poskytovatele i uživatele sociálních služeb bylo zavedení příspěvku na péči, který zásadně vstoupil do systému financování těchto služeb.

Děkuji všem spolupracovníkům, kteří za náročných podmínek obětavě slouží potřebným. Dík patří za pomoc a podporu naší činnosti našemu milému Otci biskupovi Františkovi Radkovskému, Otci prezidentovi DCHP P. Adamu Lodkovi, panu arciděkanovi P. Emilu Soukupovi, P. Jiřímu Barhoňovi, panu spirituálovi DCHP Bc. Ladislavu Legovi a všem duchovním, kteří nám pomáhají svou službou či modlitbou.

Zvláštní dík patří řediteli Diecézní charity Plzeň Ing. Jiřímu Lodrovi za jeho neúnavný dlouholetý boj za zlepšení složité situace, ve které se stále poskytovatelé sociálních služeb nalézají.

Za materiální pomoc děkujeme především městu Plzni, dále Plzeňskému kraji a Ministerstvu práce a sociálních věcí. Za odbornou spolupráci děkujeme Odboru sociálních věcí a zdravotnictví MMP, Plzeňského kraje i sociálním odborům jednotlivých městských obvodů.

Upřímné poděkování patří všem dárcům, kteří vidí potřebné spoluobčany a pomáhají nám pokrýt složitý systém financování.

V případě zájmu o naši organizaci naleznete další informace na <http://www.mchp.cz>.

S úctou
Mgr. Pavel Janouškovec
ředitel MCHP

Městská charita Plzeň

Právní statut: Veřejná církevní právnická osoba
Zřizovatel: Biskupství plzeňské, nám. Republiky 35, Plzeň
Sídlo: Plzeňská 13, 326 00 Plzeň
IČO: 45 33 46 92
Kontakt: telefon + fax 377 455 043
telefon 377 455 109
e-mail plzenecka@mchp.cz
Číslo účtu: ČSOB Plzeň 2678480/0300
Počet pracovníků: Fyzický stav 141
DPČ + DPP 45



Charakteristika organizace

MCHP je ve smyslu Kán 116 CIC 1983 veřejnou církevní právnickou osobou, která nabývá právní subjektivitu rozhodnutím biskupa plzeňského a je součástí Církve římskokatolické se sídlem Praha 6 - Dejvice, Thákurova 676/3, IČ 73 63 28 48.

MCHP se dnem zřízení stává členem Diecézní charity Plzeň (dále DCHP), která je zřízena jako sdružení charit plzeňské diecéze.

MCHP vykonává svoji činnost na území těchto římskokatolických farností: Římskokatolické farnosti Plzeň u katedrály sv. Bartoloměje, Římskokatolické farnosti Plzeň-Lobzy, Římskokatolické farnosti Plzeň-Slovany, Římskokatolické farnosti Plzeň-Severní předměstí, Římskokatolické farnosti Plzeň-Bory a Římskokatolické farnosti Malesice.

MCHP poskytuje následující sociální služby registrované na základě rozhodnutí KÚ Plzeňského kraje (podle ustanovení §79 zákona o sociálních službách ve znění pozdějších předpisů):

- ✓ Charitní pečovatelská služba
- ✓ Denní stacionář pro staré a zdravotně postižené
- ✓ Týdenní stacionář pro staré a zdravotně postižené
- ✓ Domov sv. Františka - azylový dům
- ✓ Domov sv. Františka - nízkoprahové denní centrum
- ✓ Domov sv. Františka - noclehárna
- ✓ Domov sv. Zdislavy pro matky s dětmi v tísní - azylový dům
- ✓ Osobní asistence
- ✓ Domov pro seniory sv. Jiří
- ✓ Tísňová péče

MCHP dále provozuje tyto zařízení a služby:

- ✓ Sociální ubytovna
- ✓ Centrum pro rodinu Vinice
- ✓ Krizové a sociální centrum Vochov
- ✓ Charitní ošetrovatelská služba
- ✓ Pohotovostní asistenční služba

K 30.6. 2007 bylo ukončeno poskytování těchto služeb:

- ✓ Krizové a sociální centrum Vochov - azylový dům (tato služba je dále poskytována ve formě sociálního bydlení - viz výše)
- ✓ Centrum pro rodinu Vinice - sociálně aktivizační služby pro seniory a osoby se zdravotním postižením
- ✓ Centrum pro rodinu Vinice - nízkoprahové zařízení pro děti a mládež
- ✓ Dům napůl cesty sv. Josefa - dům na půl cesty
- ✓ Dům napůl cesty sv. Josefa - azylový dům



Charitní pečovatelská služba Plzeň

Adresa: Polední 11, 312 00 Plzeň
Telefon: 377 462 139
E-mail: chops@mchp.cz
Počet pracovníků: 18 pečovatelek
2 řidiči
Odpovědný pracovník: Jana Kučerová
Vedoucí úseku: Dagmar Romanuttiová
Počet klientů za rok 2007: 201



Posláním pečovatelské služby je zabezpečit lidem v tíživé sociální situaci (hendikepovaní lidé, senioři) zajištění základních potřeb důležitých pro jejich kvalitní život v domácím prostředí. Služba je zajišťována pro město Plzeň a obec Dýšina.

Cílovou skupinou jsou lidé jakéhokoli věku, kteří z objektivních příčin - imobilita, snížení soběstačnosti vzhledem k věku, duševní porucha - mohou být jen zčásti (někdy vůbec) zainteresováni na zabezpečení svých základních potřeb.

Cílem pečovatelské služby je: pomoc klientům žít co nejdéle ve svém domácím prostředí, podpora zachování jejich životního standardu v případě, že nejsou schopni zajistit si jej vlastními silami ani s dopomocí nejbližšího okolí.

Jedná se nejčastěji o tyto pečovatelské úkony podle zákona 108/2006 sb.:

- ✓ Rozvázka obědů
- ✓ Běžné úkony osobní hygieny
- ✓ Pomoc při podávání jídla a pití
- ✓ Nákupy
- ✓ Nutné pochůzky
- ✓ Práce spojené s udržováním domácnosti
- ✓ Praní a drobné úpravy prádla
- ✓ Doprovod na vyšetření, při krátkodobém pobytu mimo domov (vycházka)

Aby byla pečovatelská služba u jednotlivých klientů co nejefektivnější, dbá se vždy na individuální přístup, a to na základě rozhovoru při zavádění péče - klient určuje četnost a délku návštěv pečovatelky; tato doba se může vždy přizpůsobit aktuálnímu stavu klienta (péči je možno navýšit nebo omezit).

Výsledkem zavedení pečovatelské služby nesmí být izolovaný člověk, ale klient by měl být podle svých schopností a možností co nejvíce zapojen do aktivit směřujících k jeho plnohodnotnému životu.

Další aktivity pečovatelské služby v roce 2007:

- ✓ Setkání u příležitosti Světového dne nemocných
- ✓ Týdenní rekondiční pobyt v bezbariérovém domě EXODUS Třemošná
- ✓ XI. Charitní den

Týdenní stacionář pro staré a zdravotně postižené občany Plzeň

a) Pro seniory a klienty s hendikepem

Adresa: Polední 11, 312 00 Plzeň

Telefon: 37 450 245

E-mail: stacionar@mchp.cz

b) Pro klienty a Alzheimerovou demencí

Adresa: Francouzská 40/A, 326 00 Plzeň

Telefon: 377 462 148

Počet pracovníků: 14

Odpovědný pracovník: Jana Kučerová

Vedoucí úseku: Marie Kilbergrová

Kapacita: 17 lůžek

Počet klientů za rok 2007: 46



Posláním stacionářů CHOPS je umožnit klientům, kteří z důvodu částečné mobility nebo poruch paměti nemohou žít samostatně doma, aby prožívali dále svůj život plnohodnotně v prostředí co nejvíce podobnému životu v rodině. Kontinuita rodinných vztahů musí být zachována.

Cílovou skupinou uživatelů jsou senioři, klienti s fyzickým hendikepem a senioři s poruchami paměti. Podmínkou přijetí je částečná pohyblivost a úspěšné začlenění do kolektivu během týdenní zkušební doby.

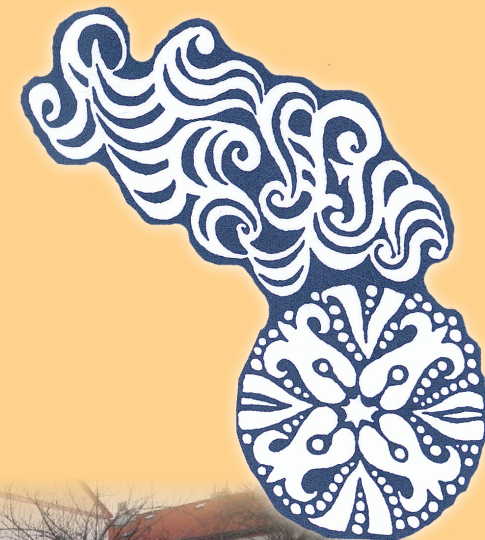
Cílem stacionáře je :

- ✓ Udržení, event. zlepšení fyzických a psychických schopností klientů
- ✓ Poskytování pečovatelských služeb, úkonů k rozvoji aktivity klienta, ošetrovatelské a zdravotní úkony
- ✓ Respektování individuálních bio-psycho-socio-spirituálních potřeb klientů
- ✓ Zachování a snaha o udržení soběstačnosti v sebeobslužných činnostech
- ✓ Umožnit pečujícím rodinám běžný pracovní a společenský život
- ✓ Posilování a upevňování pozitivní rodinné vazby
- ✓ Poskytování stacionární péče
- ✓ Poskytování poradenské služby pro nemocné s Alzheimerovou chorobou či jiným typem demence

Popis realizace: Klienti mohou pobývat ve stacionáři od nedělního večera do pátečního odpoledne zcela individuálně dle potřeby rodiny, která mu zajišťuje zbývající péči. Klient má po dobu pobytu zajištěno lůžko na jedno-čtyřlůžkovém pokoji. Ke každému lůžku náleží příslušenství na odložení osobních věcí. S klientem se ve stacionáři pracuje dle jeho zdravotního a psychického stavu, hodnocení kvality a efektivity této práce probíhá průběžně. Vždy se vychází z individuálního plánu klienta, péče je dle potřeby individuální či skupinová. Program se vždy uzpůsobuje momentální skladbě a stavu klientů.

Další aktivity stacionáře v roce 2007:

- ✓ Masopustní veselice
- ✓ Návštěva Meditační zahrady
- ✓ Sbírka na podporu činnosti ČALS - Pomerančový týden
- ✓ Benefiční vystoupení TK IMPRO
- ✓ Předvánoční posezení s primátorem Ing. Pavlem Rödlem
- ✓ Mikulášská nadílka ve spolupráci s ÚMO Plzeň 4



Setřičky CHOS



Pečovatelská služba

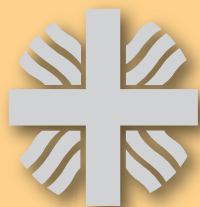


Stacionáře

Osobní asistence



Den nemocných v Domově
pro seniory sv. Jiří



Domov sv. Zdislavy



Denní stacionář pro staré a zdravotně postižené občany Plzeň

a) Pro seniory a klienty s hendikepem

Adresa: Polední 11, 312 00 Plzeň

Telefon: 37 450 245

E-mail: stacionar@mchp.cz

b) Pro klienty a Alzheimerovou demencí

Adresa: Francouzská 40/A, 326 00 Plzeň

Telefon: 377 462 148

Počet pracovníků: 14

Odpovědný pracovník: Jana Kučerová

Vedoucí úseku: Marie Kilbergrová

Kapacita: 7 míst pro denní pobyty

Počet klientů za rok 2007: 14



Posláním stacionářů CHOPS je umožnit klientům, kteří z důvodu částečné mobility nebo poruch paměti nemohou žít samostatně doma, aby prožívali dále svůj život plnohodnotně v prostředí co nejvíce podobnému životu v rodině. Kontinuita rodinných vztahů musí být zachována.

Cílovou skupinou uživatelů jsou senioři, klienti s fyzickým hendikepem a senioři s poruchami paměti. Podmínkou přijetí je částečná pohyblivost. Každému pobytu předchází týdenní zkušební doba.

Cílem stacionáře je:

- ✓ Udržení, event. zlepšení fyzických a psychických schopností klientů
- ✓ Poskytování pečovatelských služeb, úkonů k rozvoji aktivity klienta, ošetrovatelské a zdravotní úkony
- ✓ Respektování individuálních bio-psycho-socio-spirituálních potřeb klientů
- ✓ Zachování a snaha o udržení soběstačnosti v sebeobslužných činnostech
- ✓ Umožnit pečujícím rodinám běžný pracovní a společenský život
- ✓ Posilování a upevňování pozitivní rodinné vazby
- ✓ Poskytování stacionární péče
- ✓ Poskytování poradenské služby pro nemocné s Alzheimerovou chorobou či jiným typem demence

Popis realizace: Klient dochází do zařízení sám, nebo v doprovodu druhé osoby, případně je přivážen bezbariérovým autobusem Magistrátu města Plzně, nebo rodina využije vlastní dopravy. S klientem se ve stacionáři pracuje dle jeho zdravotního a psychického stavu, hodnocení kvality a efektivity této práce probíhá průběžně. Vždy se vychází z individuálního plánu klienta, péče je dle potřeby individuální či skupinová. Program se vždy uzpůsobuje momentální skladbě a stavu klientů.

Další aktivity stacionáře v roce 2007:

- ✓ Masopustní veselice
- ✓ Návštěva Meditační zahrady
- ✓ Sbírka na podporu činnosti ČALS - Pomerančový týden
- ✓ Benefiční vystoupení TK IMPRO
- ✓ Předvánoční posezení s primátorem Ing. Pavlem Rödlem
- ✓ Mikulášská nadílka ve spolupráci s ÚMO Plzeň 4

Osobní asistence pro zdravotně těžce postižené lidi

Adresa: Kaznějovská 43, 323 00 Plzeň
Telefon dispečinku: 377 537 700
E-mail: oa@mchp.cz
Odpovědný pracovník: Anna Srbová,
tel. 377 220 470, 731 433 101
Počet pracovníků: 25



Posláním osobní asistence je poskytnutí adresné, individuálně směřované pomoci v místě, kde se právě klient nachází a v čase, kdy jí potřebuje (doplnění sebeobsluhy, doprovod do školy, na úřady, do divadla, na nákupy, pomoc při zájmové činnosti, vzdělávání apod.).

Cílem poskytované služby je umožnit ZTP klientům aktivní život, co nejvíce se přibližující životu jejich nepostižených vrstevníků a tak pomáhat odstraňovat jejich sociální vyloučení.

Cílová skupina

Těžce zdravotně postižení občané – většinou vozíčkáři, kteří mají sníženou soběstačnost z důvodu věku, chronického onemocnění nebo zdravotního postižení. Jejich situace vyžaduje pomoc jiné fyzické osoby.

Popis realizace: Realizace služby probíhá buď osobním přihlášením klienta, nebo jeho vyhledáním ve spolupráci s Místní organizací Svazu zdravotně postižených v Kaznějovské ulici event. dalšími poskytovateli sociálních služeb. Klient je následně kontaktován dispečerem terénní služby, je provedeno šetření a dohodnut počet poskytovaných dotovaných asistenčních hodin.

Asistenta si najde buď klient sám anebo následuje osobní seznámení s námi navrženým asistentem, kterého si klient sám řídí podle svých potřeb a podle možností asistenta po vzájemné domluvě.

Osobní asistenti jsou přijímáni po osobním pohovoru ve spolupráci s psychologkou, procházejí osobnostními testy ICL.

S ohledem na to, že se jedná o seburčující osobní asistenci, nejsou v pracovní náplni vymezené úkony, ale služba je postavena na vztahu asistent-klient.

Aktivity v roce 2007:

V roce 2007 se naši uživatelé zúčastnili např. 2x týdenního rekondičního a rehabilitačního pobytu v EXODU v Třemošné, rekondičního pobytu v Podhájí a Koutě na Šumavě, kulturního a společenského programu Pohlazení po těle a po duši společně s vozíčkáři z Kladna, zábavného a sportovního odpoledne v Touškově, zahradní slavnosti pro ZTP v SRN (Buchbergfest), sportovních her hendikepovaných v Praze apod.

V projektu pracuje pravidelně 10 dobrovolníků a probíhají zde i praxe studentů středních a vysokých odborných škol, což přináší oboustranné obohacení.



Tísňová péče

Adresa: Polední 11, 312 00 Plzeň
Telefon: 377 459 157
Mobil: 731 433 116
E-mail: tisnova.pecce@mchp.cz
Odpovědný pracovník: Alice Průchová
Počet klientů za rok 2007: 35



Poslání: Tísňová péče (případně dle potřeby v kombinaci s dalšími sociálními službami) umožní občanům žít v domácím prostředí a oddálí nutnost umístění do zařízení ústavní péče. I rodinným příslušníkům, kteří dle svých možností pečují o své blízké, přináší tato služba klid a jistotu a doplňuje jejich péči.

Cílová skupina uživatelů služby:

Osoby, které mají přiznaný příspěvek na péči II.- IV. stupně nebo jsou držiteli mimořádných výhod II. A III. stupně (průkaz ZTP a ZTP/P) či jsou starší 75 let.

Základní činnosti:

- ✓ poskytnutí nebo zprostředkování neodkladné pomoci při krizové situaci
- ✓ sociální poradenství
- ✓ sociálně-terapeutické činnosti
- ✓ zprostředkování kontaktu se společenským prostředím
- ✓ pomoc při prosazování práv, oprávněných zájmů a při obstarávání osobních záležitostí

Popis realizace: Nepřetržitá distanční hlasová a elektronická komunikace poskytovaná ve spolupráci MCHP s agenturou Tuebor General Service s.r.o.

Telefonní přístroj je Městskou charitou pronajat na zkušební dobu 3 měsíců, poté si klient telefonní přístroj může prostřednictvím charity odkoupit. Za pronájem telefonu zaplatí uživatel 100 Kč měsíčně, za připojení ke službě 200 Kč za měsíc. V případě, že klient již telefonní přístroj vlastní, zaplatí za služby 200 Kč měsíčně. Výjezd je účtován paušální částkou 250 Kč.

Cena přístroje je 4 900 Kč a na jeho zakoupení lze uplatnit žádost o jednorázovou nenárokovou peněžní dávku od příslušného ÚMO.

Tato služba je ve městě Plzni zatím první svého druhu. Služba doplní poskytování našich služeb pro seniory a zdravotně postižené po stránce zdravotní a sociální, a posílí jejich pocit bezpečí. Služba také velmi napomůže rodinám a těm, kteří pečují o svého blízkého v domácím prostředí. Zajistí jejich pocit jistoty v době, kdy nemohou být přítomni u svého potřebného.

Aktivity v roce 2007:

Sociální služba Tísňové péče probíhala i v roce 2007. V tomto roce využilo službu 35 klientů města Plzně a jedné obce v okolí města. Bylo uskutečněno 27 krizových výjezdů. Kapacity zajišťující službu zůstávají stejné. Změnily se smlouvy s klienty a služba probíhá na základě zpracovaných standardů kvality sociálních služeb a vnitřních předpisů. Odpovědný pracovník služby klienty pravidelně navštěvuje v jejich domácím prostředí.



Domov sv. Františka - azylový dům

Adresa: Wenzigova 5, 301 00 Plzeň
Telefon: 377 220 477
E-mail: gerbani@mchp.cz
Odpovědný pracovník: Bc. Džemal Ğerbani
Kapacita: 20 lůžek
Počet pracovníků: 12



Posláním Azylového domu v Domově sv. Františka je poskytovat celodenní ubytování současně se sociálním poradenstvím a psychickou a duchovní podporou mužům bez přístřeší, kteří již zpravidla prokázali ochotu a schopnost spolupracovat v rámci docházení na Noclehárny a Nízkoprahové denní centrum v Domově sv. Františka.

Cílem poskytování služeb Azylového domu v Domově sv. Františka je rozvíjet a prohlubovat schopnost uživatele získat a udržet si samostatné ubytování mimo Domov sv. Františka (dále jen DSF) tak, aby byl opětovně začleněn do přirozeného sociálního prostředí.

Popis realizace:

Služba je určena pro muže bez přístřeší nebo v krizi, kteří splňují tyto podmínky:

- ✓ muž starší 18-ti let, který je občanem ČR (přednost mají muži s trvalým pobytem v Plzni, případně v Plzeňském kraji)
- ✓ plná mobilita a schopnost plně sebeobsluhy, zdravotní stav, který si nevyžaduje hospitalizaci; muž, který je bezinfekční a nepřenášející parazity
- ✓ ochota plně dodržovat vnitřní řády DSF a ochota spolupracovat na plnění tzv. individuálního plánu (tato ochota musí být zpravidla prokázána již v předchozím docházení na Nízkoprahové denní centrum a Noclehárny v Domově sv. Františka)
- ✓ existence legálního příjmu
- ✓ existence platných dokladů totožnosti (OP, pas, rodný list, řidičský průkaz)

Poskytované služby:

- ✓ celodenní ubytování na přiděleném pokoji
- ✓ poskytnutí podmínek pro samostatnou přípravu stravy
- ✓ poskytnutí podmínek pro výkon celkové hygieny těla
- ✓ poskytnutí podmínek pro vyprání, usušení a vyžehlení osobního prádla
- ✓ poskytnutí ložního prádla a umožnění jeho pravidelné výměny za čisté
- ✓ vytvoření podmínek pro zajišťování úklidu
- ✓ základní i odborné sociální poradenství; psychologické poradenství
- ✓ možnost konzultace s psychiatrem
- ✓ zprostředkování získání šatstva; možnost získání úvěrového jízdného na vlak

Domov sv. Františka - aktivity v roce 2007: Nejdůležitější událostí roku 2007 byla v Domově sv. Františka v Plzni realizace projektu financovaného Plzeňským krajem z grantového schématu SROP - podpora sociální integrace v Plzeňském kraji. Projekt byl zaměřen na sociální integraci klientů Nízkoprahového denního centra a klientů celodenního ubytování v Azylovém domě Domova sv. Františka. Během ročního trvání projektu se do něj zapojilo 140 klientů, z nichž část se podařilo zapojit na komerční pracovní trh, případně byli zaměstnáni ve Středisku pracovní rehabilitace, které bylo partnerem projektu. K lepší sociální integraci klientů těchto služeb přispěl projekt mimo jiné tím, že z něj bylo financováno vytvoření dvou nových pracovních míst sociálních pracovníků a nově také částečný úvazek psychologa resp. psychiatra. Tato místa by měla být zachována i v dalších letech.

V Azylovém domě bylo v roce 2007 ubytováno celkem 37 klientů. Většina z nich před tím prošla docházením na Nízkoprahové denní centrum a Noclehárny. Ubytování v Azylovém domě opustilo, během tohoto období, do samostatného ubytování 20 klientů.

Domov sv. Františka - nízkoprahové denní centrum

Adresa: Wenzigova 5, 301 00 Plzeň
Telefon: 377 220 477
E-mail: gerbani@mchp.cz
Odpovědný pracovník: Bc. Džemal Ğerbani
Kapacita: 40 osob
Počet pracovníků: 13



Posláním Nízkoprahového denního centra je umožnit ve vymezené době během dne osobám bez přístřeší nebo v krizi odpočinek a poskytnout těmto osobám zázemí pro hygienu a přípravu stravy za současné nabídky materiální, psychické a duchovní podpory a sociálního poradenství.

Cílem je podpora a rozvoj schopností a vůle uživatele služeb k začlenění se do společnosti a na trh práce, případně k napojení se na další vhodné sociální služby.

Popis realizace:

Služba je určena pro osoby bez přístřeší nebo v krizi, které splňují tyto podmínky:

- ✓ občan ČR (nebo EU-možnost čerpat služby max. 7x v měsíci) - osoba starší 18-ti let
- ✓ osoba zcela mobilní plně schopná sebeobsluhy, jejíž zdravotní stav si nevyžaduje hospitalizaci
- ✓ osoba nepřenášející infekční choroby či parazity
- ✓ osoba, která není pod vlivem alkoholu či jiných návykových látek
- ✓ ochota sdělit osobní údaje o své osobě - při první návštěvě DSF je žadatel povinen sdělit službu konajícímu pracovníkovi (tzv. animátor) údaje pro vyplnění vstupního dotazníku a zanesení zájemce o služby Nízkoprahového denního centra do elektronické databáze SAD

Poskytované služby:

- ✓ základní i odborné sociální poradenství
- ✓ psychologické poradenství
- ✓ možnost konzultace s psychiatrem
- ✓ poskytnutí podmínek pro výkon celkové hygieny těla
- ✓ poskytnutí základních hygienických prostředků
- ✓ možnost vyprání, usušení a vyžehlení šatstva (náplň 1 pračky stojí 10,-Kč)
- ✓ zprostředkování získání šatstva
- ✓ poskytnutí šatstva v akutní krizové situaci
- ✓ poskytnutí podmínek pro samostatnou přípravu stravy
- ✓ zprostředkování možnosti získat potraviny
- ✓ poskytnutí menšího množství potravin v akutní krizové situaci
- ✓ poskytnutí kávy nebo čaje
- ✓ možnost získání úvěrového jízdného na vlak (pro občany ČR do místa trvalého bydliště, pro občany ostatních států EU pouze do Prahy za účelem oslovení příslušné ambasády)

Provozní doba Nízkoprahového denního centra:

- ✓ celoročně - od 09:00 hod. do 12:00 hod.
- ✓ v období od 1. 11. do 31. 3. - od 15:00 hod. do 17:00 hod.

Během roku 2007 navštívilo Nízkoprahové denní centrum celkem 288 klientů, kteří zde čerpali služby v 4833 případech. V rámci Nízkoprahového denního centra byla 117 klientům, krom odpočinku, hygieny a sociálního poradenství, poskytnuta také materiální pomoc.

Domov sv. Františka - noclehárny

Adresa: Wenzigova 5, 301 00 Plzeň
Telefon: 377 220 477
E-mail: gerbani@mchp.cz
Odpovědný pracovník: Bc. Džemal Ğerbani
Kapacita: 38 lůžek
Počet pracovníků: 13



Posláním provozu Nocleháren v Domově sv. Františka (dále jen DSF) při Městské charitě Plzeň je poskytovat osobám bez přístřeší nebo v krizi přespání a materiální zázemí spojené se sociální, psychickou a duchovní podporou.

Cílem je zamezit zdravotní újmě, která by hrozila při přespávání na ulici a vytvořit prostor pro znovuzískání základních hygienických a společenských návyků jako předpokladu pro získání případného celodenního ubytování.

Popis realizace:

Služba je určena pro osoby bez přístřeší nebo v krizi, které splňují tyto základní podmínky:

- ✓ občan ČR (přednostně občané Plzně, pak Plzeňského kraje a poté ostatní občané ČR) nebo EU (možnost čerpat služby max. 7x v měsíci až poté, kdy se o místo na noclehárně neuchází žádný občan ČR)
- ✓ osoba starší 18-ti let
- ✓ osoba zcela mobilní plně schopná sebeobsluhy, jejíž zdravotní stav si nevyžaduje hospitalizaci
- ✓ osoba nepřenášející infekční choroby či parazity
- ✓ osoba, která není pod vlivem alkoholu či jiných návykových látek
- ✓ platné doklady totožnosti (OP, pas, náhradní doklad, rodný list) - v případě, že zájemce o nocleh doklady ztratil nebo mu byly odcizeny, nahlásí při vstupním pohovoru údaje o své osobě formou ústního „čestného prohlášení“, s tím, že následně musí bez odkladu začít spolupracovat se sociálním pracovníkem v rámci Nízkoprahového denního centra na jejich získání - pokud by tak neučinil, budou mu další noclehy (případně jiné služby v DSF) odepřeny
- ✓ ochota sdělit osobní údaje o své osobě - při první návštěvě DSF a žádosti o nocleh je žadatel povinen sdělit službu konajícímu pracovníkovi (tzv. animátor) údaje pro vyplnění vstupního dotazníku a zanesení zájemce o nocleh do elektronické databáze SAD

Poskytované služby:

- ✓ poskytnutí přenocování
- ✓ poskytnutí podmínek pro samostatnou přípravu stravy
- ✓ poskytnutí podmínek pro výkon celkové hygieny těla
- ✓ poskytnutí ložního prádla a umožnění jeho pravidelné výměny za čisté
- ✓ vytvoření podmínek pro zajišťování úklidu
- ✓ základní sociální poradenství

Noclehárny jsou rozděleny na Ženskou noclehárnu a Mužské noclehárny. Mužské noclehárny jsou dále členěny na dva resocializační stupně (Noclehárna 1, Noclehárna 2).

Během roku 2007 přespalo v noclehárnách celkem 313 klientů, z nich někteří rovněž úspěšně opustili Domov sv. Františka.

Většina klientů nocleháren také pravidelně využívala služeb Nízkoprahového denního centra.

Domov sv. Zdislavy pro matky s dětmi v tísní

Adresa: Čermákova 29, 301 00, Plzeň
Do Štěnovic 2, 301 00, Plzeň
Telefon: 377 423 159
E-mail: dmd@mchp.cz
Odpovědný pracovník: Mgr. Markéta Štychová
Kapacita: 29 obytných buněk
Počet pracovníků: 12



Posláním azylového domu je pomoc matkám s dětmi a těhotným ženám v obtížné situaci.

Cílovou skupinou jsou matky s dětmi a těhotné ženy, které se ocitly v nepříznivé sociální situaci, např. domácí násilí, krize v manželství, generační problém v rodině, nevhodné výchovné prostředí pro děti, nezvládání základní péče o dítě a hrozící odloučení matky a dítěte nebo ztráta vlastního bydlení.

Cílem azylového domu je poskytnutí bezpečného zázemí, překlenutí nepříznivé sociální situace a návrat do přirozeného prostředí.

Popis realizace:

Sociální služby nabízené v azylovém domě jsou poskytované podle Zákona o sociálních službách 108/2006 Sb. Jsou směřovány ke zlepšení sociální situace klientek s ohledem na jejich individuální potřeby a osobní cíle.

Rozsah sociálních služeb:

- ✓ poskytnutí ubytování po dobu zpravidla nepřevyšující 1 rok
- ✓ pomoc při uplatňování práv, oprávněných zájmů a při obstarávání osobních záležitostí, sociálně-právní poradenství
- ✓ vytváření podmínek pro podporu vzájemných vztahů matky a dítěte
- ✓ zprostředkování odborné lékařské pomoci (psychologické, pediatrické a jiné)
- ✓ vytvoření podmínek pro samostatnou přípravu stravy a zdravé výživy
- ✓ umožnění celkové hygieny těla, vytvoření podmínek pro zajištění úklidu, praní a žehlení osobního prádla a výměny ložního prádla
- ✓ pomoc při vyřizování běžných záležitostí vyplývajících z individuálních plánů
- ✓ pomoc při obnovení nebo upevnění kontaktu s rodinou a pomoc a podpora při dalších aktivitách podporujících sociální začleňování osob, včetně uplatňování zákonných nároků a pohledávek

Doplňkové služby:

- ✓ volný přístup na internet, knihovna
- ✓ příprava dětí na vyučování
- ✓ zájmové kroužky pro matky a děti
- ✓ poznávací výlety
- ✓ částečná materiální a potravinová pomoc v rámci možností
- ✓ návštěvy kulturních akcí a pořádání kulturních akcí v azylovém domě



Aktivita v roce 2007:

Návštěva ZOO Plzeň, velikonoční nadílka, oslava Dne matek, oslava MDD, výlet Plasy - Manětín - Dolní Bělá, návštěva cirkusu Jo-Joo, mikulášská nadílka, vánoční besídka s nadílkou, povídání a zpívání s bratrem dominikánem Šimonem a mnoho dalších.

ZPRÁVA NEZÁVISLÉHO AUDITORA

Příjemce zprávy: **Městská Charita Plzeň, Plzeňská 13, 326 00 Plzeň, IČO:45334692**

Právní forma: Církevní právnická osoba

Předmět činnosti: Zřizování, zajišťování a provozování nestátních sociálních zařízení a služeb
Zajišťování a poskytování humanitární pomoci
Zřizování a provozování nestátních zdravotnických zařízení a služeb
Zajišťování školení a vzdělávání vlastních pracovníků
Zajišťování a organizace pořádání veřejných sbírek
Zajišťování a organizace benefičních kulturních, sportovních a společenských akcí
Propagační činnost

Zpráva o ověření účetní závěrky

Ověřili jsme přiloženou účetní závěrku organizace Městská Charita Plzeň, tj. rozvahu k 31.12.2007, výkaz zisku a ztráty za období od 1.1.2007 do 31.12.2007 a přílohu této účetní závěrky, včetně popisu použitých významných účetních metod. Údaje o organizaci Městská Charita Plzeň jsou uvedeny v části I. přílohy této účetní závěrky.

Odpovědnost statutárního orgánu účetní jednotky za účetní závěrku

Za sestavení a věrné zobrazení účetní závěrky v souladu s Mezinárodními standardy účetního výkaznictví ve znění přijatém EU odpovídá ředitel Městské Charity v Plzni. Součástí této odpovědnosti je navrhnout, zavést a zajistit vnitřní kontroly nad sestavováním a věrným zobrazením účetní závěrky tak, aby neobsahovala významné nesprávnosti způsobené podvodem nebo chybou, zvolit a uplatňovat vhodné účetní metody a provádět dané situaci přiměřené účetní odhady.

Odpovědnost auditora

Naši úlohou je vydat na základě provedeného auditu výrok k této účetní závěrce. Audit jsme provedli v souladu se zákonem o auditorech a Mezinárodními auditorskými standardy a souvisejícími aplikačními doložkami Komory auditorů České republiky. V souladu s těmito předpisy jsme povinni dodržovat etické normy a naplánovat a provést audit tak, abychom získali přiměřenou jistotu, že účetní závěrka neobsahuje významné nesprávnosti.

Audit zahrnuje provedení auditorských postupů, jejichž cílem je získat důkazní informace o částkách a skutečnostech uvedených v účetní závěrce. Výběr auditorských postupů závisí na úsudku auditora, včetně posouzení rizik, že účetní závěrka obsahuje významné nesprávnosti způsobené podvodem nebo chybou. Při posuzování těchto rizik auditor přihlíďne k vnitřním kontrolám, které jsou relevantní pro sestavení a věrné zobrazení

účetní závěrky. Cílem posouzení vnitřních kontrol je navrhnout vhodné auditorské postupy, nikoli vyjádřit se k účinnosti vnitřních kontrol. Audit též zahrnuje posouzení vhodnosti použitých účetních metod, přiměřenosti účetních odhadů provedených vedením i posouzení celkové prezentace účetní závěrky.

Domníváme se, že získané důkazní informace tvoří dostatečný a vhodný základ pro vyjádření našeho výroku.

Výrok auditora

Podle našeho názoru účetní závěrka podává věrný a poctivý obraz aktiv, pasiv a finanční situace Městské Charity Plzeň k 31.12.2007, nákladů, výnosů a výsledku jejího hospodaření za rok 2007 v souladu s Mezinárodními standardy účetního výkaznictví ve znění přijatém EU.

Zpráva o výroční zprávě

Ověřili jsme též soulad výroční zprávy organizace Městská Charita Plzeň s výše uvedenou účetní závěrkou. Za správnost výroční zprávy je zodpovědný ředitel Městské Charity Plzeň. Naším úkolem je vydat na základě provedeného ověření stanovisko o souladu výroční zprávy s účetní závěrkou.

Ověření jsme provedli v souladu s Mezinárodními auditorskými standardy a souvisejícími aplikačními doložkami Komory auditorů České republiky. Tyto standardy vyžadují, aby auditor naplánoval a provedl ověření tak, aby získal přiměřenou jistotu, že informace obsažené ve výroční zprávě, které popisují skutečnosti, jež jsou též předmětem zobrazení v účetní závěrce, jsou ve všech významných ohledech v souladu s příslušnou účetní závěrkou. Jsme přesvědčeni, že provedené ověření poskytuje přiměřený podklad pro vyjádření výroku auditora.

Podle našeho názoru jsou informace uvedené ve výroční zprávě Městské Charity Plzeň k 31.12.2007 ve všech významných ohledech v souladu s výše uvedenou účetní závěrkou.

Zprávy vydala: auditorská společnost JK AUDIT spol. s r.o., Husova 13, 301 00 Plzeň
č. osv. KA ČR 272

Zprávy vypracoval: Ing. Jan Křížek, CSc., auditor č. osv. KA ČR 1573

V Plzni dne 25. března 2008



Domov pro seniory sv. Jiří

Adresa: Mohylová 92, 312 00 Plzeň
Telefon: 379 821 111
E-mail: ddd@mchp.cz
Odpovědný pracovník: Ludmila Kučerová, DiS
Kapacita: 70 lůžek
Jednolůžkových pokojů: 20
Dvoulůžkových pokojů: 25
Průměrný věk obyvatel: 83,9 let
Počet pracovníků: 50



Posláním Domova pro seniory sv. Jiří je zajištění důstojného, kvalitního a plnohodnotného života seniorů při zachování běžných společenských aktivit a samostatnosti. Seniori mohou prožívat svůj život svým navykým stylem dle svých přání a potřeb, s individuálními zvyklostmi, při zachování lidských práv a svobod.

Cílovou skupinou uživatelů jsou občané, kteří dosáhli věku rozhodného pro přiznání starobního důchodu a kteří pro změny zdravotně-sociální situace potřebují péči sociálního zařízení, která nemůže být zajištěna v jejich vlastním prostředí a to bez ohledu na náboženské vyznání a rasu. Občan musí být příjemcem příspěvku na péči II. – IV. stupně.

Popis realizace: Kapacita zařízení je 70 lůžek. Klienti jsou ubytováni ve 20 jednolůžkových a ve 25 dvoulůžkových pokojích. Pracovníci přímé sociální péče 24 hodin denně pomáhají seniorům s osobní hygienou, sebeobslouhou, s nácvikem chůze, s obslouhou při jídle apod. Zdravotní sestry provádí zdravotní výkony dle indikace ošetřujících lékařů. Lékařskou péči zde externě zajišťuje praktický lékař, psychiatr a diabetolog.

Zásadní principy poskytované péče:

- ✓ péče vychází ze základních přání a potřeb klienta
- ✓ pravidelné zajišťování bio-psycho-socio-spirituálních potřeb klientů
- ✓ vytváření prostředí v domově co nejvíce podobné domácímu prostředí
- ✓ individuální přístup ke klientům (princip klíčových pracovníků)
- ✓ tvorba individuálních plánů zaměřených na doplnění deficitu potřeb
- ✓ uplatňování nových metod v práci s klienty (pohybová a taneční terapie, aromaterapie, reminiscenční terapie, podpora a nový rozvoj samostatnosti - individuální a skupinová ergoterapie, kondiční TV, psychoterapie)
- ✓ jednání s klienty s úctou, respektování názoru a soukromí
- ✓ vytvoření bezpečného prostředí; spolupráce s rodinou
- ✓ aktivní využití volného času obyvatel, jejich zapojení do veškerého dění v domově (rada seniorů a stravovací komise - volby zástupců obyvatel ročně - 1x měsíčně setkání, čtvrtletně setkání se všemi obyvateli - řešení provozních záležitostí, návrhů, připomínek, stížností), zájmové kluby obyvatel

Domov má vlastní kuchyni, kde se připravuje celodenní strava včetně diet: normální, diabetické a šetrící. Denně je v provozu prádelna, kde se pere a mandluje osobní i pracovní oblečení. V domově je možno využít služeb masérky, kadeřnice a pedikérky. Jedenkrát týdně funguje dovážkový bufet. Prodej kosmetiky a textilu je řešen formou jednorázových akcí, odvoz na polikliniku k dalším lékařům - specialistům vozidlem DSJ 2x týdně.

Duchovní péče je zajištěna stálým knězem, který dochází pravidelně sloužit mše, účastní se besed s klienty a poskytuje individuální duchovní oporu obyvatelům domova. Sociální pracovníce kromě jiného zajišťuje pro klienty řadu kulturních vystoupení, besed a přednášek přímo v domově. Vítanou aktivitou je pravidelná návštěva místního divadla, kam personál domova zajišťuje dopravu a doprovod i pro méně pohyblivé klienty.

Charitní ošetrovatelská služba

Adresa: Polední 11, 312 00 Plzeň
Telefon: 377 462 139
E-mail: chops@mchp.cz
Počet pracovníků: 21 zdravotních sester
3 rehabilitační pracovníce
Odpovědný pracovník: Jana Kučerová
Vedoucí úseku: Jitka Hajšmanová
Počet klientů za rok 2007: 471



Posláním ošetrovatelské služby je umožnit klientům setrvat ve vlastním domácím prostředí i přes zdravotní či sociální hendikep. Služba je poskytována pro město Plzeň. Pobočky máme ve Stříbře, Tachově a Boru u Tachova.

Cílovou skupinou jsou nemocní jakéhokoliv věku, kteří nepotřebují akutní lékařskou péči a mohou být ošetřováni ve vlastním domácím prostředí.

Cílem ošetrovatelské služby je ošetřování nemocných v jejich vlastním domácím prostředí. Péči o nemocného navrhuje praktický lékař nebo ošetřující lékař při propuštění z nemocnice a proplácí zdravotní pojišťovna.

Popis realizace:

Tým zdravotních sester nejčastěji provádí tyto výkony:

- ✓ Aplikace injekcí a inzulinu
- ✓ Odběry krve a biologického materiálu
- ✓ Monitorování EKG, krevního tlaku, glykémie
- ✓ Aplikace infuzí a enterální výživy
- ✓ Převazy a speciální výkony
- ✓ Kondiční i speciální rehabilitace
- ✓ Komplexní léčebná hygienická péče u ležících nemocných
- ✓ Péče o umírající

Služba je poskytována 7 dní v týdnu, 24 hodin denně. Závisí na zdravotním stavu nemocného, maximum je 1 hodina 3x denně. Zvýšený rozsah péče musí schválit revizní lékař zdravotní pojišťovny. Kvalita péče je doplněna zapůjčováním pomůcek (polohovací lůžka, antidekubitní matrace, zvedák, chodítka, invalidní vozík atd.)

Další aktivity ošetrovatelské služby v roce 2007:

- ✓ Setkání u příležitosti Světového dne nemocných
- ✓ Týdenní rekondiční pobyty v bezbariérovém domě EXODUS Třešňová



Sociální ubytovna

Adresa: Plachého 52, 301 00 Plzeň
Telefon: 377 327 631
E-mail: ubytovna@mchp.cz
Kapacita: 15 ubytovacích místností dvoulůžkových
Odpovědný pracovník: Josef Tišer
Počet pracovníků: 3



Posláním sociální ubytovny je poskytovat dočasné ubytování osobám, které se ocitly v tíživé životní situaci a poskytováním sociálního poradenství pomáhat tuto situaci řešit.

Cílem služby je poskytnout zázemí, ve kterém si ubytované osoby mohou zajistit základní životní potřeby, a současně nabízet pomoc při řešení jejich tíživé bytové situace.

Cílová skupina: poskytovaná služba je určena pro občany ČR (převážně jsou řešeny potřeby občanů města Plzně) starší 18-ti let, jejichž zdravotní stav umožňuje plnou sebeobsahu a mobilitu.

Popis realizace:

Pobyt je určen pro muže, ženy i případně menší rodiny (ubytovací místnost může být obsazena počtem maximálně 3 osob). Pobyt není vhodný pro rodiny s novorozenci a dětmi do 3 let věku.

Ubytovna nabízí dvoulůžkové pokoje, v případě potřeby je možná přistýlka.

Ubytování se osobám poskytuje na základě jimi podané žádosti na příslušném sociálním odboru Úřadu města Plzně. Osoby k ubytování navrhuje jednotlivé ÚMO města Plzně a Městská charita Plzeň. Předložené návrhy posuzuje a následně o ubytování rozhoduje komise jmenovaná Radou města Plzně.

Ubytování se poskytuje na časově omezené období, maximální délka pobytu je zpravidla jeden rok. Dle situace může ubytovaná osoba přejít do jiného námi provozovaného zařízení. Sociální ubytovna se řídí vnitřním řádem, dohled zajišťuje sociální pracovník a pracovníci v sociálních službách.

U ubytovaných osob se předpokládá motivace k řešení své nepříznivé sociální a bytové situace, schopnost hospodařit s vlastním rozpočtem a dodržování podmínek vyplývajících z ubytovací smlouvy.

V případě zájmu mohou ubytované osoby využívat:

- ✓ poradenství a pomoc při hledání vhodného zaměstnání
- ✓ sociálně právní poradenství
- ✓ poradenství při hledání vhodného bydlení
- ✓ doprovod
- ✓ dle přání duchovní péči

V roce 2007 využilo ubytování na sociální ubytovně celkem 46 osob.

Zprostředkování ubytování v jiném azylovém zařízení využilo	5 osob
Do nájmu v městském bytě se přestěhovaly	4 osob
Nový podnájem si zajistilo	10 osob
Bez udání místa dalšího pobytu odešlo	9 osob
Zpět k příbuzným se vrátila	1 osoba

Krizové a sociální centrum Vochov

Adresa: Vochov č.p.6 a č.p.54, 330 23 Nýřany
Telefon: 377 455 043
Kapacita: 12 bytových jednotek
Odpovědný pracovník: Ing. Tomáš Dolejš
Počet pracovníků: 2



Objekt Krizového a sociálního centra ve Vochově tvoří dvě zrekonstruované budovy. První z nich byla dokončena a následně obsazena klienty v srpnu roku 2004, druhá budova se začala využívat od ledna r. 2005.

Prvotní ideou projektu bylo poskytnout dočasné náhradní bydlení lidem, kteří ztratili vlastní obydlí při povodních. Na to dále navázala potřeba pomoci těm, kteří se ocitli v krizové situaci při jakýchkoliv živelných pohromách či jiných nepředvídatelných situacích. Dočasné ubytování je částečně nabídnuto i lidem řešícím momentální krizovou sociální situaci z pohledu bydlení. Objekt je tedy využíván i jako sociální bydlení v návaznosti na stávající zařízení Městské charity Plzeň. Jde o Domov sv. Zdislavy pro matky s dětmi v tísní.

Cílem tohoto projektu je tedy nabídnout pomoc lidem v kritické situaci v oblasti bydlení a následně při řešení všech problémů souvisejících s touto krizovou situací. Úspěšně přitom spolupracujeme s odborníky Krizového štábu DCHP i sociálními odbory městských i obecních úřadů. K dispozici máme celkem 12 bytových jednotek, od garsoniér až po byty 2+1. V objektu se tak může dle potřeby a situace najednou ubytovat až 50 lidí v momentální kritické bytové situaci. Objekt je určen v první řadě pro zajištění základních životních podmínek těmto osobám.

Služba pozitivně ovlivňuje situaci postižených lidí v řadě oblastí, neboť nabízí:

- ✓ důstojné a odpovídající životní podmínky
- ✓ poradenství pro krizové životní situace
- ✓ psychologické poradenství
- ✓ pomoc s opravou původního obydlí
- ✓ materiální pomoc (nábytek, oblečení, ostatní bytové zařízení)
- ✓ pomoc pracovníků městské charity - lékaře, sociálního pracovníka, zdravotní sestry, pečovatelky
- ✓ pozitivní motivaci - morální oporu, hledání nových životních cílů
- ✓ zázemí i po návratu klienta domů - osobní asistence u osob, které nemají zázemí ve vlastní rodině

Služba byla v první polovině roku 2007 poskytována jako azylový dům. V této podobě byla k 30.6.2007 ukončena, poté jsme se vrátili k takové formě sociálního bydlení, která může pružněji reagovat na potřebu klientů



Centrum pro rodinu Vinice

Adresa: Brněnská 14, 301 00 Plzeň
Telefon: 377 530 332
E-mail: vinice@mchp.cz
Odpovědný pracovník: Ivana Franková
Počet pracovníků: 3



Centrum pro rodinu Vinice se nachází v lokalitě plzeňského sídliště Vinice - v místě, kde je vysoká koncentrace obyvatel, převážně mladých rodin s dětmi a také vyšší procento sociálně slabších nebo nepřízpůsobivých skupin obyvatel (z hlediska finanční situace, etnického původu, zdravotního postižení apod.). V projektu se zaměřujeme na práci s celou rodinou, od rodičů s malými dětmi, přes děti a mládež školního věku, děti „s klíčem na krku“, dospělé až po seniory. Chceme vytvořit centrum, kde se budou lidé setkávat, navzájem se poznávat a sdílet svoje starosti i radosti tak, aby začali mít k sobě blíž.

Cílem služby je souběh či prolínání všech činností 7 dní v týdnu po celý rok, tak, aby se v maximální možné míře uspokojila poptávka po aktivitách, které na tomto velkém plzeňském sídlišti doposud chyběly. Důležitá je možnost seberealizace, poskytnutí pomoci druhým, navazání nových přátelství. Zapojením sociálně slabších matek pak pomoci zkvalitnění jejich života, zlepšení péče o děti, kterým by jejich současné nepodnětné prostředí hrozilo další sociální stigmatizací. V Centru probíhají kurzy a kroužky, které se dají rozdělit do 4 okruhů:

- a) *Mateřské centrum Kolotoč* - Do této aktivity patří kroužky pohybové (Aerobic pro děti, Aerobic s hlídáním a pro ženy, Cvičení maminky s dětmi 1-4 roky, Izraelské tance, Cvičení miminek s dětmi do 1 roku, Čínská zdravotní cvičení, Zdravotní cvičení 10-99 let, Břišní tance, Cvičení dětí 3-6 let, Powerjoga s hlídáním). Ve 2. čtvrtletí se uskutečnily tyto jednorázové akce: přednáška Jany Skalové o Pohybovém vývoji miminek a seminář o Waldorfské pedagogice. V červenci se uskutečnil letní příměstský tábor. Zúčastnilo se ho 12 dětí ve věkovém rozmezí 8-14 let. Od září (nový školní rok) jsme rozšířili nabídku o Břišní tance pro děti, Pohybové hry 5-10 let, Taneční kroužek od 4 let a tzv. Školičku. V rámci Mateřského centra probíhá od září každou středu miniškolička.
- b) *Klubová činnost pro děti a mládež* - Zahrnuje zejména kroužky vzdělávací (Angličtina s hlídáním, Dramatická výchova, Flétnička, Výtvarná výchova 3-6 let, PC pro začátečníky a pokročilé). V 1. polovině roku 2007 byly otevřeny následující kurzy PC: Základy práce s digitální fotografií, Práce s PC a základy internetu, Publikace a tvorba www stránek. Kurzy byly naplněny a proběhly k plné spokojenosti všech účastníků.
- c) *Nízkoprahový klub pro děti a mládež (do 30.6.2007 Nízkopr. zařízení pro děti a mládež)* - Zde se jedná o taneční kroužek HIP-HOP, kroužek Karate, PC hry po síti (3 x týdně), doučování dětí dle jejich potřeby, se 2 uživateli služby probíhá Feuersteinova metoda, která spočívá v nácvičce jednotlivých metod (Uspořádání bodů).
- d) *Společenský klub (do 30.6.2007 Sociálně aktivizační služby pro seniory)* - Původně Senior-club, v jehož rámci probíhá každé pondělí Zdravotní cvičení pro ženy a v úterý Základy práce na internetu. Na počátku roku 2007 se uskutečnila přednáška o projektu Naděje pro Esperanzu (jedná se o pomoc paraguayským indiánům).

Další jednorázové aktivity v roce 2007: Dětský karneval, Malování skla a keramiky, Jarní burzička dětského oblečení, Přednáška o nošení miminek v šátkách, Velikonoční dílna, Taneční seminář, Burza ošacení, Pastelová sobota, Pohádkové odpoledne s vystoupením kouzelníka a stepu, Výroba adventních věnců, Mikulášská besídka a Vánoční besídka.

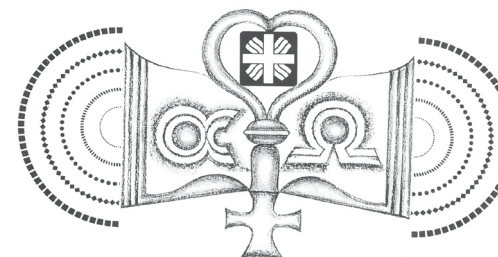
Pohotovostní asistenční služba

Adresa: Kaznějovská 43, 323 00 Plzeň
Telefon: 377 537 700
E-mail: oa@mchp.cz
Odpovědný pracovník: Anna Srbová,
tel. 377 220 470, 731 433 101
Počet klientů: 39 bytů zvláštního určení



Pohotovostní asistenční služba je služba, která byla dříve poskytována v rámci projektu Osobní asistence pro ZTP občany, který běží od roku 1998 v úzké spolupráci s Místní organizací Svazu zdravotně postižených v Kaznějovské ulici. Projekt vychází ze zásad hnutí Independence Living a poskytuje adresnou, individuálně směřovanou pomoc, která tak umožňuje i těžce zdravotně postiženým občanům žít přirozeným způsobem, obvyklým u jejich zdravých vrstevníků. Klient je v projektu řídicí složkou služby a pohotovostního asistenta si řídí sám podle aktuálních potřeb.

Pohotovostní asistenční služba s dispečinkem je poskytována v bezbariérovém domě a blízkém okolí třemi pracovníky 7 dní v týdnu v jejich domácnostech. Jedná se např. o pomoc při fyzicky náročných činnostech, o téměř okamžitě dostupnou pomoc při přesazování na vozík, při chodu domácnosti, osobní hygieně a různých nenadálých situacích, například pádech, což velice přispělo k odstranění stresů obyvatel domu a umožnilo v kombinaci s ostatními službami žít i úplně osamělým ZTP lidem v přirozeném prostředí. K zajištění této služby a dispečinku v bezbariérovém domě v Kaznějovské ulici bylo vybudováno potřebné zázemí včetně domácího telefonu, který slouží k okamžitému spojení.



Dům napůl cesty sv. Josefa

Projekt Domu na půl cesty byl koncipován jako „rodinného typu“. Poskytované služby měly spočívat v doprovázení mladých lidí v prvních krocích samostatného života po odchodu z dětských domovů či ústavních zařízení pro děti a mladistvé. Takto jsme v roce 2000 před zahájením služby informovali vedení všech výše uvedených zařízení s nabídkou spolupráce. Přesto k nám přicházeli většinou nejproblémovější klienti z těchto zařízení, lidé s poruchami chování, často se zkušenostmi s užíváním návykových látek či drobnou trestnou činností, bez jakýchkoli pracovních návyků. Protože se nám navíc opakovaně nedařilo naplňovat kapacitu zařízení, byla po dohodě s vedením města Plzně převedena výpůjčka objektu Doudlevecká 71, ve kterém byl projekt Domu na půl cesty realizován, na jinou organizaci, která zde bude provozovat chráněné bydlení pro matky, které se vracejí z léčby závislostí, jsou jim vráceny děti do péče a pokouší se o návrat do běžného života.

Projekt Dům na půl cesty sv. Josefa (jednalo se o 2 služby - dům napůl cesty a azylový dům jakožto službu doplňkovou) byl k 30.6. 2007 ukončen.

Dobrovolnická činnost

Telefon: 377 220 470, 731 433 101
E-mail: dobrovolnici@mchp.cz
pomoc@mchp.cz

**Koordinátor
dobrovolnické činnosti:** Anna Srbová



Dobrovolnická činnost tvoří neodmyslitelnou složku při všech aktivitách Městské charity. Registrovaných 91 dobrovolníků v široké věkové škále i vzdělání podle svých možností, pravidelně nebo nárazově vypomáhá ve všech střediscích a při zajišťování jednotlivých charitních akcí. Máme navázanu smluvní spolupráci s dobrovolnickým sdružením TOTEM, takže u nás cca 1 – 2 dny v měsíci pracují i dobrovolníci z EU.

TŘÍKRÁLOVÁ SBÍRKA 2007

Bez jednorázových, ale nadšených dobrovolníků - koledníků i vedoucích by nemohla být vůbec realizována. V městě Plzni se jí zúčastnilo 3 skupinek koledníků a celkově vybraná částka byla 255 171,50 Kč. Podle předem určeného záměru bylo 65 % vrácené částky rozděleno v poměru 60 % na komplexní péči o seniory, a ZTP občany, 10 % na akutní jednorázovou sociální výpomoc pro lidi z ulice, 10 % na pomoc osamělým matkám a ochranu nenarozeného života a 20 % na podporu akcí pro sociálně slabé děti a mládež. Zcela bez nároků na honorář byl i bohatý doprovodný program koncertů na různých místech v Plzni ve prospěch této sbírky, který měl vysokou uměleckou úroveň

POMOC VĚZŇŮM

Je zcela dobrovolnickým projektem, ve kterém v koordinaci s celorepublikovým charitním projektem si na občanské bázi dopisujeme s vězni, kteří o to požádali. Anonymní kontakt s někým, kdo má pochopení a touhu pomoci člověku, i když s jeho činem nesouhlasí, má velký výchovný i podpůrný význam pro psychiku odsouzených. Zájemcům je poskytována i hodnotná beletrie, duchovní četba a některé učebnice, např. jazyků. Do věznice na Borech a v Horním Slavkově předplácíme Katolický týdeník. Spolupracujeme i se sociálními pracovníky a vychovateli ve vězení mj. i zasíláním základní hygieny, případně civilních svršků nemajetným a opuštěným vězňům. V současné době je s námi v kontaktu kolem 240 vězňů a v projektu je zapojeno více než 30 dobrovolných dopisovatelů a dopisovatelek. Tento projekt úzce navazuje na činnost Vězeňské duchovenské péče, kterou poskytují profesionální pracovníci různých církví a má výrazný ekumenický charakter. V roce 2007 byly zahájeny pravidelné bohoslužby ve věznici Plzeň-Bory, kterých se zúčastňuje osobně koordinátorka tohoto projektu.

ADOPCE NA DÁLKU

Dobrovolnický spolupracujeme s Arcidiecézní charitou Praha, která je dlouhodobým realizátorem tohoto projektu v České republice, při vyhledávání a servisu pro více než čtyři desítky plzeňských občanů, kteří jako adoptivní rodiče adresně finančně podporují výchovu a vzdělání nemajetných dětí z Indie, Litvy, Čečenska, Afriky atd. Částka na jedno dítě se pohybuje v rozmezí 5 000 až 7 000 Kč ročně.

Pátý rok samostatně realizuje Diecézní charita Plzeň Adopci na dálku na podporu vzdělávání dětí v Bolívii a v ostatních zemích Jižní Ameriky, takže v případě zájmu o toto teritorium se můžete obrátit o další informace na pracovníky DCHP.



Poděkování

Městská charita Plzeň děkuje
za dlouholetou obětavou
dobrovolnou práci
MUDr. Blažence Klečatské,
která pravidelně pořádá přednášky
pro klienty Domova pro seniory
sv. Jiří a podílí se i na dalším
vzdělávání charitních pracovníků.
(na fotografii s mons. Ant. Hýžou,
velkým služebníkem potřebným
a dobrodincem)



Centrum pro rodinu Vinice



Domov pro seniory sv. Jiří



Tříkrálová
sbírka



Seznam dárců v roce 2007

Hlavní sponzoři:



Další dárci - finanční obnos:

ÚMO Plzeň 3, ÚMO Plzeň 4, Hrákula o.s., Škoda Holding a.s., Nadační fond Diamant dětem, DI-Elcom s.r.o., Nadace Dětský mozek, ZŠ Hradec u Stoda, Saxinger, Chalupský a Partner v.o.s., Římskokatolická farnost Pozorice, Korandův sbor, Sestry sv. Josefa, Obec unitářů v Plzni; Chalabalová, Andreeová, Balounová, P. Barhoň, Ing. Baxa, Benešová M., Bínovi, Blažek, Bočkovi, Černá, Černožorská, Davidová A., Davidová Z., Dolanský, Fenc, Filipiová, Mgr. Fridrichová, Fryčková, Hirmanová, MUDr. Herzigová, Hůrka, P. Hýža, Chladová, Chejlava, Jančovičová, Juliová, Janů, Karásková, P. Kazda, Karlová, Ing. Kielberger, Klichová, Klímovi, Kocourková, MUDr. Kočová, JUDr. Kolářová, Kolesa, Komárek, Kořánová, Kouřilová, Kutek, Landsmannová, Lišková, Lodrová, Ing. Loukota, Matějovských, Mašková B., Mossóczy, Nedorost, Němcová, Peroutková, Pešulovi, Prošková, Průchová VI., Pták, Raabová, Ratajová, Ing. Rybář, Rybková, Rumlová, Říhová O., Sedláček, Slach, Ing. Soukup, Storzlová, Světlíková, Svobodová H., P. Škach, Šlapák, Švehlová, Šmidová, Švrčulovi, Tázler, Těthalová, Tomková, Toušová, Vendová, Vlčková, Votápek, Weinigerová, Zykumund

Věcné dary a kulturní vystoupení:

Benediktová, Svaz duchodců Doubravka, ORANGE s.r.o., Duhové děti, Studentská schola, The Britten Singers, Paprsek Touškov, Jaromír Šnajdr Volduchy, Květiny MILT, Primalex a.s., HOPA Plzeň s.r.o., Zdravotní pomůcky M+K, primátor města Plzně Pavel Růdl, náměstkyně primátora města Plzně JUDr. Marcela Krejsová, ZOO Plzeň, Západočeské muzeum v Plzni, Iniciative Hilfe für Kinder in Not, Bärnau, Otto Führmann, Weiden, Občanské sdružení naděje, Farní charita od sv. Bartoloměje v Plzni.

Seznam nejvýznamnějších akcí v roce 2007

2. až 15. 1. Tříkrálová sbírka ve prospěch potřebných - vykoledováno 255 171,50 Kč.
3. 1. Živý Betlém, venkovní divadelní představení zaměstnanců DSJ
25. 1. Oslava 10. výročí založení DMD sv. Zdislavy
3. 2. DMD - Návštěva ZOO Plzeň
9. 2. CPR - Karneval
10. a 17. 2. Světový den nemocných v charitních zařízeních a na biskupství
11. 2. DMD - Zdobení květináčů ubrouskovou technikou
13. 2. Zábavné odpoledne pro kolečníky a dobrovolníky charity v KD Šeríková ulice s oceněním jejich práce
19. 2. DSJ - Masopustní zábava, rej masek, akce ve spolupráci s ÚMO Plzeň 4
14. týden Návštěvy domovů duchodců, hospice, předání gratulací a drobných dárek jejich klientům členy a dobrovolníky farních charit
16. 3. CPR - Jarní burza
29. 3. DMD - Velikonoční nadílka farní charity od sv. Bartoloměje
30. 3. CPR - Velikonoční barvení
24. 4. DSJ - Poutová zábava, Hellerova dechovka
25. 4. Velikonoční benefiční koncert studentů VOX IMPERFECTA pro osobní asistenci
13. 5. DMD - Oslava Dne matek
13. 5. Benefiční koncert souboru Duhové děti ve prospěch osobní asistence v meditační zahradě v Doudlevcích
23. 5. DMD - Návštěva organizace Kinder in Not v Bärnau
24. 5. DMD - Návštěva mateřského centra Barvíněk
24. 5. Celodenní setkání klientů a asistentů v EXODU Třešňová s kulturním i pracovním programem ve spolupráci s organizací Vozíčkáři Plzeňska
21. týden Rekondiční a rehabilitační pobyt klientů MCH v EXODU Třešňová
31. 5. DMD - MDD - Děti dětem - Kulturní dům Plzeň
1. 6. CPR - Dětský den
2. 6. Pohřazení po těle i po duši - společenské setkání vozíčkářů z Plzně a Kladna na biskupství s kulturním programem a pohoštěním
9. 6. DMD - Výlet Plasy - Manětín - Dolní Bělá (FCH sv. Bartoloměje)
15. 6. DSJ - Vystoupení folklorního souboru z Maďarska
23. - 25. týden Prodejní výstava výtvarných děl skupiny P 89 v Diecézním muzeu
25. týden Organizace akcí a sbírký v rámci celorepublikového Pomerančového týdne ve prospěch klientů s Alzheimerovou chorobou
25. 6. CPR - Pohádkový les
4. až 6. 7. Účast vozíčkářů s asistenty na koncertě Dobré vůle a pouti na Velehradě ve spolupráci s maltézskou pomocí
7. 7. DMD - Malování na porcelán
9. - 13. 7. CPR - Příměstský tábor
21. 7. Přátelské setkání zdravých i nemocných na farní zahradě v Touškově, spojené s opékáním vuřtů a kulturním i sportovním programem
24. 7. DMD - Návštěva ZOO Plzeň
29. 7. Zájezd na BUCHBERGFEST v SRN - zahradní slavnost pro ZTP
červenec - srpen Účast klientů ZTP a asistentů na pozvání vozíčkářů z Amberku
Sběr lesních plodin pro staré, nemocné a ZTP občany klienty Domova sv. Františka pro bezdomovce
4. 8. DMD - Malování triček
21. 8. DSJ - Výlet klientů do Mariánských Lázní
8. 9. Lochoťský pavilonek - společná prezentace osobní asistence, spojená s módní přehlídkou s Oblastní charitou Rokycany
10. 9. DSJ - Posvícení - vernisáž, taneční zábava
12. 9. DMD - Dinosauři z Patagonie - Západočeské muzeum v Plzni
13. 9. DMD - Návštěva cirkusu Jo-Jo
27. 9. Meditační zahrada u Hrušků, pásmo o patronu charity sv. Vincenci, setkání charitních pracovníků a dobrovolníků
41. týden Rekondiční a rehabilitační pobyt klientů v EXODU Třešňová
12. 10. CPR - Podzimní burza
23. 10. Anglický pěvecký sbor - benefiční koncert v katedrále ve prospěch MCHP
2. 11. „Dušičková“ mše sv. za zemřelé klienty MCH za účasti pozůstalých i personálu
listopad Benefiční cyklus cestovatelských přednášek Ing. Petra Vlčka
16. 11. Charitní den - odborná konference na téma Lidé bez domova a společenský večer, pořádaný Městskou charitou Plzeň
25. 11. CPR - Pohádkové odpoledne
27. 11. DMD - Vystoupení dětského divadla v AD „Pohádka o popelce“
30. 11. CPR - Výroba adventních věnců
listopad - prosinec DMD - Zdobení svíček, pečení perníčků
5. 12. DMD - Mikulášská nadílka v AD
5. 12. CPR - Mikuláš
5. 12. DSJ - Mikulášská besídka
8. a 9. 12. Vybírání dárek pro klienty charity a osamělé lidi na náměstí i v kostelích
9. 12. DMD - Mikulášská nadílka na faře v Touškově
51. týden Předvánoční návštěvy klientů, charitních zařízení, hospice, osamělých lidí a předávání dárek od plzeňské veřejnosti
14. 12. CPR - Vánoční besídka
19. 12. DMD - Vánoční besídka v AD s nadílkou (FCH sv. Bartoloměje)
24. 12. Posezení pod vánočním stromkem s dárky, programem a pohoštěním pro všechny, kteří by tento den byli sami
31. 12. DSJ - Silvestrovská zábava

PŘÍJMY A VÝDAJE MĚSTSKÉ CHARITY PLZEŇ ZA ROK 2007 (V TIS. KČ)

		MCHP	DSJ	DSF-AD	DSF-nocl.	DSF-NDC	DMD	CHPS	CHOS	TP	DS	TS
Výnosy	Tržby za vlastní výkony, ZP	29 597	11 526	279	220	0	946	1 867	11 200	60	265	1 553
	Dotace Plzeňský kraj, SRÖP	2 018	0	920	0	1 078	0	0	0	0	0	0
	Dotace MPSV	5 910	1 900	0	800	0	1 238	672	0	54	150	150
	Dotace Magistrát MP	13 401	3 460	340	1 150	660	2 100	2 400	56	0	273	1 092
	Ostatní dotace (ÚP, ÚMO Plzeň, obce, nadace, ost.)	509	10	9	18	9	258	20	0	50	8	32
	Ostatní příjmy	1 514	605		3	0	22	2	96	0	2	9
	Přijaté dary - organizace	1 025	367	25	125	100	15	100	0	100	0	0
	- fyz. osoby	463	1	0	1	0	0	9	19	22	42	167
	- sbírky	219	20	0		0	20	20	0	0	4	16
	Výnosy celkem	54 656	17 889	1 573	2 317	1 847	4 599	5 090	11 371	286	744	3 019
Náklady	Spotřeba mat. a energie	10 833	5 633	198	314	233	830	640	1 087	96	109	437
	Náklady na služby	5 759	1 275	95	196	111	487	435	1 802	41	34	136
	Mzdové náklady	26 068	7 357	897	1 225	1 052	2 232	2 657	5 548	116	412	1 650
	Soc. a zdr. pojištění	8 905	2 517	312	429	367	766	909	1 936	41	143	572
	Sociální náklady	840	60	24	53	29	77	132	195	0	18	73
	Ostatní náklady	3 034	685	51	111	60	190	307	538	7	41	163
	Odpisy	1 099	228	14	31	17	40	57	165	0	3	11
	Rozpuštění správní režie	-1 931										
	Náklady celkem	54 607	17 755	1 591	2 359	1 869	4 622	5 137	11 271	301	760	3 042
Hospodářský výsledek		49	134	-18	-42	-22	-23	-47	100	-15	-16	-23

		OA	PAS	KSC	SU	CPR	CPR-NZDM	CPR-SASS	DNC	DNC-AD	Správní režie	HČ, HČZ
Výnosy	Tržby za vlastní výkony, ZP	182	134	759	0	160	0	1	66	91		288
	Dotace Plzeňský kraj, SRÖP	0	0	0	0	0	20	0	0	0		0
	Dotace MPSV	226	0	85	0	384	51	49	72	79		0
	Dotace Magistrát MP	70	500	0	730	320	185	65	0	0		0
	Ostatní dotace (ÚP, ÚMO Plzeň, obce, nadace, ost.)	76	0	0	0	0	0	0	19	0		0
	Ostatní příjmy	0	0	35	0	0	0	0	0	0		740
	Přijaté dary - organizace	45	45	10	0	27	7	0	59	0		0
	- fyz. osoby	19	19	153	0	8	3	0	0	0		0
	- sbírky	30	30	60	0	9	10	0	0	0		0
	Výnosy celkem	648	728	1 102	730	908	276	115	216	170	0	1 028
Náklady	Spotřeba mat. a energie	26	14	319	34	149	30	13	76	62	412	121
	Náklady na služby	43	60	108	36	99	35	15	30	24	591	106
	Mzdové náklady	392	430	161	488	471	160	68	81	66	519	86
	Soc. a zdr. pojištění	108	151	56	170	135	48	20	27	22	176	0
	Sociální náklady	0	27	8	24	16	6	2	1	1	94	0
	Ostatní náklady	51	39	9	45	42	1	0	7	6	100	581
	Odpisy	21	0	462	0	0		0	6	5	39	0
	Rozpuštění správní režie										-1931	0
	Náklady celkem	641	721	1 123	797	912	280	118	228	186	0	894
Hospodářský výsledek		7	7	-21	-67	-4	-4	-3	-12	-16	0	134

MCHP - Městská charita Plzeň; DSJ - Domov pro seniory sv. Jiří; DSF-AD - Domov sv. Františka, azylový dům; DSF-nocl. - Domov sv. Františka, noclehárny; DSF-DNC - Domov sv. Františka, nízkoprahové denní centrum; DMD - Domov sv. Zdislavy pro matky s dětmi; CHPS - charitní pečovatelská služba; CHOS - charitní ošetrovatelská služba; TP - tíšňová péče; DS - denní stacionár; TS - týdenní stacionár; OA - osobní asistence; PAS - pohotovostní asistenční služba; KSC - Krízové a sociální centrum Vochoř; SU - sociální ubytovna; CPR - Centrum pro rodinu Vinice; CPR-NZDM - Centrum pro rodinu Vinice, nízkoprahové zařízení pro děti a mládež; CPR-SASS - Centrum pro rodinu Vinice, sociálně-aktivizační služby pro seniory; DNC - Dům napůl cesty sv. Josefa; DNC-AD - Dům napůl cesty sv. Josefa, azylový dům; HČ - Hospodářská činnost a hlavní činnost zdaněvaná

VÝKAZ ZISKU A ZTRÁTY KE DNI 31.12.2007

	Činnosti	hlavní	hospodářská
A.	Náklady	54 513	94
I.	Spotřebované nákupy celkem	10 827	6
	Spotřeba materiálu	7 526	4
	Spotřeba energie	3 301	2
II.	Služby celkem	5 754	5
	Opravy a udržování	1 817	0
	Cestovné	136	0
	Náklady na reprezentaci	82	3
	Ostatní služby	3 719	2
III.	Osobní náklady celkem	35 732	83
	Mzdové náklady	25 987	83
	Zákonné sociální pojištění	8 904	0
	Zákonné sociální náklady	841	0
IV.	Daně a poplatky celkem	155	0
	Daň silniční	89	0
	Ostatní daně a poplatky	66	0
V.	Ostatní náklady celkem	354	0
	Odpis nedobytné pohledávky	19	0
	Dary	11	0
	Manka a škody	1	0
	Jiné ostatní náklady	323	0
VI.	Odpisy, prodaný majetek, tvorba rezerv a opravných položek celkem	1 678	0
	Odpisy dlouhodobého nehmotného a hmotného majetku	1 098	0
	Zůstatková cena prodaného dlouhodob. nehmot. a hmot. majetku	50	0
	Prodané cenné papíry a podíly	530	0
VII.	Poskytnuté příspěvky celkem	13	0
	Poskytnuté příspěvky	13	0
VIII.	Daň z příjmů celkem	0	0
B.	Výnosy	54 564	92
I.	Tržby za vlastní výkony a za zboží celkem	29 504	77
	Tržby z prodeje služeb	29 504	77
II.	Změny stavu vnitroorganizačních zásob celkem	0	0
III.	Aktivace celkem	195	15
	Aktivace materiálu a zboží	195	0
	Aktivace vnitroorganizačních služeb	0	15
IV.	Ostatní výnosy celkem	580	0
	Úroky	49	0
	Zúčtování fondů	84	0
	Jiné ostatní výnosy	447	0
V.	Tržby z prodeje majetku, zúčtování rezerv a opravných položek celkem	739	0
	Tržby z prodeje dlouhodobého nehmotného a hmotného majetku	202	0
	Tržby z prodeje cenných papírů a podílů	530	0
	Tržby z prodeje materiálu	7	0
VI.	Přijaté příspěvky celkem	1 884	0
	Přijaté příspěvky (dary)	1 884	0
VII.	Provozní dotace celkem	21 662	0
	Provozní dotace	21 662	0
C.	Výsledek hospodaření před zdaněním	51	-2
D.	Výsledek hospodaření po zdanění	0	0

ROZVAHA

Aktiva (tis. Kč)	Stav k 1.1.2007	Stav k 31.12.2007
Dlouhodobý majetek celkem	25735	24765
Dlouhodobý hmotný majetek	29530	28953
Oprávky dlouh. majetku	-4325	-4188
Dlouhodobý finanční majetek	530	0
Krátkodobý majetek celkem	6841	8511
Zásoby celkem	215	275
Pohledávky celkem	3609	4044
Krátkodobý finanční majetek celkem	2878	3580
Jiná aktiva celkem	139	612
Aktiva celkem	32576	33276

Pasiva (tis. Kč)	Stav k 1.1.2007	Stav k 31.12.2007
Vlastní zdroje celkem	28078	28215
Jmění celkem	27667	28166
Výsledek hospodaření	411	49
Cizí zdroje celkem	4498	5061
Krátkodobé závazky celkem	4453	5048
Jiná pasiva celkem	45	13
Pasiva celkem	32576	33276

Investiční výdaje (tis. Kč)	4 osobní automobily	977
	Myčka podložních mís	145
	Zažehlovací lis	78
	Celkem	1200
Investiční zdroje (tis. Kč)	Vlastní prostředky	501
	Finanční dary	699
	Celkem	1200

Vydala - Městská charita Plzeň v nákladu 1 400 kusů

Obálka - obrazy a ilustrace Josefa Jíchy

1. str. obálky - Očista těla a ducha,

2. str. obálky - Blahoslavený Hrozna - patron diecéze a varianta velkého plzeňského znaku

3. str. obálky - Detail katedrály

4. str. obálky - Pohár smíření (Matka tolerance)

Obrazy ze soukromé sbírky © Mgr. Martiny Malecové

Reprodukce obálky: Jiří Berger

Foto: archiv MCHP

Grafická úprava a tisk: Kalous & Skřivan s. r. o., Plzeň

Květen 2008